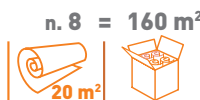




→ IsolDrum IsolTile

Materassino anticalpestio a basso spessore, studiato per il risanamento acustico e l'attenuazione del rumore impattivo in solai esistenti o di nuova costruzione mediante incollaggio diretto sotto pavimentazioni in legno o ceramica. IsolDrum IsolTile è costituito da polipropilene espanso ad alta densità, rivestito sul lato superiore con speciale FIBTEC XP1 (geotessile tecnico in polipropilene, di colore nero, serigrafato e calandrato) e sul lato inferiore da FIBTEC XP1 per la versione IsolDrum IsolTile standard o da uno strato adesivo removibile per la versione IsolDrum IsolTile AD.



isoldrum

ISOLAMENTO AL DRUM SOUND (RWS)	< 25 sone
ISOLAMENTO AL CALPESTIO (IS)	$\Delta L_w = 11$ dB (con ceramica incollata - prova di laboratorio) $\Delta L_w = 12$ dB (con ceramica incollata - prova in opera) $\Delta L_w = 16$ dB (con parquet incollato - prova di laboratorio)
RESISTENZA A COMPRESSIONE (CS)	151 kPa (0,2 mm di deformazione)
SCORRIMENTO VISCOSO A COMPRESSIONE - CREEP (CC)	> 50 kPa (0,5 mm di deformazione)
RESISTENZA AL CARICO DINAMICO (DL)	> 100000 cicli (a 25 kPa)
RESISTENZA TERMICA	$R_t = 0,054$ m ² K/W
RESISTENZA AL VAPORE ACQUEO (SD)	$S_d < 75$ m
SPESSORE	2 mm circa
FORMATO	In rotoli da 1 m x 20 m pari a 20 m ²
CONFEZIONE	In scatole di cartone da 8 rotoli (160 m ²)
ACCESSORI	Fascia per giunte: h 7,5 cm x L 20 m Fascia perimetrale: h 3 cm x L 20 m



VERSIONE AD

→ Settori d'impiego

Impiegato nella ristrutturazione dei solai esistenti o nella realizzazione di pavimenti nuovi, garantisce il miglioramento dell'isolamento acustico dei rumori di calpestio. **COLLANTI:** IsolDrum IsolTile non richiede l'utilizzo di collanti speciali. Si raccomanda di utilizzare collanti adeguati al tipo di pavimentazione ed al tipo di piano di posa oggetto dell'intervento. Collanti tipici per pavimentazioni in legno sono adatti per fissare IsolDrum IsolTile al supporto. Per chiarimenti o approfondimenti contattare l'Ufficio Tecnico Isolmant.

→ Voce di capitolato

Strato resiliente per l'isolamento acustico al calpestio sotto pavimento, in basso spessore, costituito da schiuma di polipropilene a celle chiuse, reticolata fisicamente, rivestita su ambo i lati con speciale non-tessuto tecnico in polipropilene FIBTEC XP1, di colore nero, serigrafato (tipo IsolDrum IsolTile). IsolDrum IsolTile nella versione AD è rivestito, sul lato inferiore, da uno strato autoadesivo removibile. Spessore 2 mm.

AVVERTENZE: La presente scheda tecnica non costituisce specifica e, se composta da più pagine, accertarsi di aver consultato il documento completo. Le indicazioni riportate sono frutto della nostra migliore esperienza attuale ma rimangono pur sempre indicative. Sarà cura dell'utilizzatore stabilire se il prodotto è adatto all'impiego previsto, assumendosi ogni responsabilità derivante dall'uso del prodotto stesso.

isolmant by TECNASFALTI

→ IsolDrum IsolTile : istruzioni per la posa

1) preparazione del sottofondo: la superficie sulla quale andrà steso IsolDrum IsolTile dovrà essere portante, piana, sufficientemente liscia, pulita e priva di detriti o olii. Tuttavia il prodotto, agendo sul consolidamento del piano di posa, permette di operare in molte situazioni limite che richiederebbero interventi consolidanti di altra natura (tipo primer o rasature). Sarà comunque cura del posatore valutare l' idoneità della superficie alla stesura della colla e dei teli.

2) posa della Fascia Perimetrale: per evitare ponti acustici, si raccomanda l' utilizzo di Isolmant Fascia Perimetrale, già contenuta nella confezione, da stendere preliminarmente alla posa del telo lungo tutto il perimetro del locale senza soluzione di continuità. L' utilizzo dell' apposita Fascia Perimetrale (in caso di finitura in ceramica) sulle pareti verticali è necessario per desolidarizzare il rivestimento dalla muratura.

POSA CON DOPPIO STRATO DI COLLA

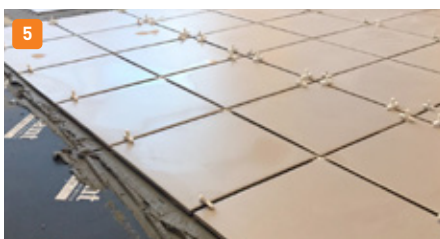
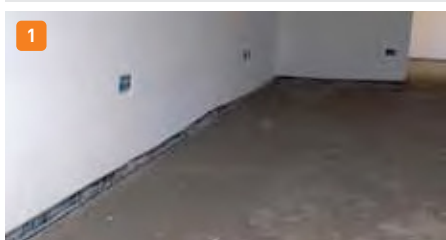
3a.1) stesura del primo strato di colla: IsolDrum IsolTile non richiede l' utilizzo di colle speciali; si raccomanda di utilizzare collanti adeguati al piano di posa oggetto dell' intervento. Stendere il primo strato di colla in quantità adeguata, con una spatola dentata fine (ad es. 3/4 mm), secondo le indicazioni riportate dalle normative tecniche di settore. Tale strato di colla può permettere di livellare eventuali non planarità del fondo. Assicurarsi di rimuovere l' eventuale colla in eccesso in prossimità della Fascia Perimetrale.

3a.2) stesura dei teli: svolgere IsolDrum IsolTile sullo strato di colla precedentemente steso, prestando attenzione al tempo aperto del collante. Rimuovere ogni sacca d' aria al di sotto dei teli di IsolDrum IsolTile per ottenere una perfetta adesione sulla superficie. A tal proposito si consiglia di esercitare adeguata pressione sui teli, preferibilmente mediante utilizzo di un rullo da resilienti. Durante la posa, si dovrà porre estrema cura nell' accostare senza sovrapporre tra loro i teli di IsolDrum IsolTile così da garantire la continuità dello strato isolante ed evitare la formazione di ponti acustici. Nel caso sia prevista la posa di pavimento ceramico o lapideo, si consiglia di nastrare le giunte tra i teli stessi con l' apposita Fascia per Giunte. Nel caso sia prevista la posa di parquet incollato non è necessario effettuare la nastratura dei teli. Generalmente si dovranno attendere almeno 24 ore dal termine dei lavori per posare la pavimentazione; il dato è comunque indicativo, sarà cura del posatore, in funzione del tipo di collante scelto, stabilire le tempistiche di lavorazione.

POSA DELLA FINITURA

3a.3.1) posa del parquet incollato: il parquet potrà essere incollato direttamente su IsolDrum IsolTile (precedentemente incollato al fondo con colla da parquet o cementizia di classe C2) mediante applicazione di adeguato strato di collante posato secondo la regola dell' arte e secondo le indicazioni fornite dal produttore. La posa del parquet dovrà essere eseguita in adeguate condizioni di temperatura ed umidità, nello scrupoloso rispetto del disciplinare di posa delle pavimentazioni in legno. Buoni risultati sono stati ottenuti con **colle epossipoliuretatiche bicomponenti** tipo Kerakoll L34, Chimiver Hercules, o equivalenti.

3a.3.2) posa della pavimentazione ceramica: le piastrelle potranno essere incollate direttamente su IsolDrum IsolTile o IsolDrum IsolTile AD mediante colla adeguata, posata a letto pieno, secondo la regola dell' arte. L' adesivo andrà steso mediante idonea spatola dentata scelta in funzione del tipo e del formato della piastrella, attenendosi scrupolosamente alle indicazioni fornite dal produttore della colla e alle regole di buona posa. Il Laboratorio di Ricerca e Sviluppo di Tecnasfalti ha ottenuto i migliori risultati con **colle cementizie di classe C2** (adesivo cementizio migliorato, es: Kerakoll H40, Lotokol Litoflex K80 o equivalenti) o superiore; sarà comunque cura dell' applicatore valutare l' idoneità dell' adesivo al supporto e alla finitura in base alla propria esperienza e a quanto riportato nella norma UNI 11493. IsolDrum IsolTile è un manto impermeabile all' acqua e freno vapore: tempi adeguati di asciugatura della colla devono essere considerati in funzione delle condizioni climatiche e di cantiere. Si raccomanda di fare asciugare la colla dalle 36 alle 48 ore prima di procedere alla stuccatura delle fughe. In caso di solai che flettono si consiglia l' uso di fanganti di tipo elastico.



AVVERTENZE: La presente scheda tecnica non costituisce specifica e, se composta da più pagine, accertarsi di aver consultato il documento completo. Le indicazioni riportate sono frutto della nostra migliore esperienza attuale ma rimangono pur sempre indicative. Sarà cura dell' utilizzatore stabilire se il prodotto è adatto all' impiego previsto, assumendosi ogni responsabilità derivante dall' uso del prodotto stesso.

isolmant by **TECNASFALTI**

→ IsolDrum IsolTile: istruzioni per la posa

POSA SEMIFLOTTANTE

3b) posa semiflottante: posizionare IsolDrum IsolTile in versione AD sul fondo precedentemente pulito allineando il telo ad una delle pareti e tagliandolo a misura. Il lato inferiore autoadesivo si posa senza collanti direttamente sulla pavimentazione esistente. Rimuovere il film siliconato avendo cura di mantenere l'allineamento ed esercitando una pressione adeguata (sulla porzione di telo in cui è stato rimosso il film siliconato) al fine di garantire una perfetta adesione al supporto e rimuovere ogni sacca d'aria.

Una volta posato IsolDrum IsolTile in versione AD ed effettuata l'eventuale nastratura è possibile procedere immediatamente alla posa del rivestimento. Nel caso sia prevista la posa di pavimento ceramico o lapideo, si consiglia di nastrare le giunte tra i teli stessi con l'apposita Fascia per Giunte. Nel caso sia prevista la posa di parquet incollato non è necessario effettuare la nastratura dei teli. Per la posa "semi-flottante" è possibile utilizzare anche IsolDrum IsolTile nella versione standard stendendo i teli senza colla sul supporto, accostandoli, nastrandoli, e incollando direttamente finiture ceramiche o lapidee.

POSA FLOTTANTE

3c) Posa del parquet non incollato al telo: IsolDrum IsolTile può essere utilizzato anche per la posa di parquet o laminati non incollati. Tale sistema di posa non prevede l'utilizzo di collanti tra il telo e la finitura lignea e consente in un momento successivo di rimuovere ed eventualmente sostituire la pavimentazione senza dover intervenire sul massetto.

Tale modalità di posa è idonea anche nel caso di utilizzo di IsolDrum IsolTile in versione AD precedentemente vincolato al fondo tramite il lato autoadesivo removibile. Lo strato autoadesivo removibile presente su un lato di IsolDrum IsolTile in versione AD non è adatto per l'incollaggio diretto di parquet o laminati.

→ IsolDrum IsolTile: approfondimento sulle colle

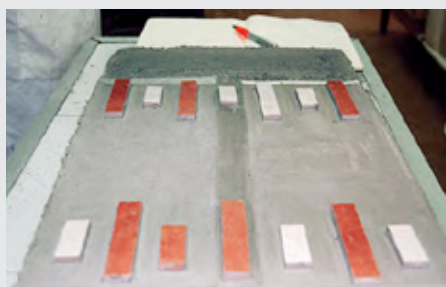
Il Laboratorio di Ricerca e Sviluppo di Tecnasfalti ha effettuato numerose prove per la valutazione dei carichi di rottura a strappo e a taglio sia su parquet che su piastrella, con utilizzo di normali colle reperibili sul mercato.

Si fa presente che non sono attualmente disponibili normative specifiche o raccomandazioni riguardanti la forza di taglio minima per applicazioni su sottopavimenti.

Per esperienza, è noto che pavimenti professionali sopportano una forza di taglio superiore a 1,5 N/mm².

Pavimenti pesanti, quali quelli industriali, dovrebbero sopportare una forza di taglio superiore a 2 N/mm² come riportato in tabella. Le prove con IsolDrum IsolTile hanno chiaramente evidenziato il comportamento elastico del sistema fino a forze superiori a 1 N/mm². A circa 2,5-3,0 N/mm² è stata riscontrata la perdita di coesione del rivestimento in non-tessuto dell'IsolDrum IsolTile, rispetto all'anima in polipropilene. Le colle, in particolare lo strato inferiore, non hanno mostrato cedimenti a taglio in questi range di applicazione della forza.

Forza di taglio per unità di superficie N/mm ²	Uso della pavimentazione
< 0,8	carichi molto bassi
0,8 - 1,5	carichi bassi
1,5 - 2,0	carichi medi
2,0 - 3,5	carichi elevati
> 3,5	carichi molto elevati (industriali)



A) Provini per prove di shear su piastrelle incollate



B) Provini per prove di shear su parquet incollato e provini per prove di strappo ("test dolly")



C) Prova di shear mediante apposita strumentazione (Pressometer - misuratore idraulico di forza di taglio)

AVVERTENZE: La presente scheda tecnica non costituisce specifica e, se composta da più pagine, accertarsi di aver consultato il documento completo. Le indicazioni riportate sono frutto della nostra migliore esperienza attuale ma rimangono pur sempre indicative. Sarà cura dell'utilizzatore stabilire se il prodotto è adatto all'impiego previsto, assumendosi ogni responsabilità derivante dall'uso del prodotto stesso.